

Rapid

Herse de prairie

valorise les prairies et la
qualité du fourrage



Technique de tonte

Récolte de fourrage

Technique de mulching

Préparation du sol

Nettoyage

Déneigement

Transport

Applications spéciales



Un entretien optimal des prairies en début de végétation les valorise et améliore la qualité du fourrage.



La herse de prairie permet de réaliser une étape d'entretien dans la chaîne de production de l'exploitation des prairies ce qui, en utilisation au printemps, valorise les prairies et améliore la qualité du fourrage.

D'une part, les amas de matières de sol meubles (terriers de campagnols, etc.) sont aplanis, ce qui a un effet positif en premier lieu sur la durée de vie des lames.

D'autre part, les matières organiques ainsi que les résidus (fumier, lisier séché, etc.) sont répartis et broyés. Cela favorise et accélère la décomposition et réduit ainsi le risque de contamination du fourrage.

En outre, le tallage est favorisé et certaines plantes sont stimulées dans les prairies.



APERÇU DES MODÈLES ET CARACTÉRISTIQUES

Type	1708	1706
Largeur totale	203 cm	303 cm
Largeur de travail	200 cm	300 cm
Châssis	WS200: monobloc	WS300: trois parties, mécanisme de pliage
Filet	pivotant, intense ou doux	
Barres de raclage	3	
Guidage	Patins de guidage et mécanisme d'adaptation au sol	
Poids	144 kg	187 kg
Manchon porte-outils	78/80 mm	

Les facteurs de réussite

- Valorisation des cultures de prairies par des activités de restauration et de grattage de la couche végétale
- Favorisation de la croissance par la stimulation de diverses plantes
- Réduction de la contamination du fourrage par répartition et broyage des matières organiques
- Filet pivotant pour un traitement intensif ou doux des prairies
- Facilité de manœuvre et de travail sur toute la surface en terrain accidenté grâce à un mécanisme pour l'adaptation au sol
- Durée de vie plus longue pour les lames de coupe lors de l'étape suivante
- Transport facile et pratique sur une largeur totale inférieure à 2,10 m (pour WS200) et repliable (pour WS300) et points d'arrimage pour le maintien de charge

Préparation des étapes suivantes de la procédure générale

Trois barres de raclage nivellent les amas de matières de sol meubles (terriers de campagnols, taupinières, etc.). De cette manière, le risque de contamination du fourrage est réduit au minimum et la durée de vie des outils pour les étapes suivantes augmente.

Les résidus organiques (fumier, lisier séché, etc.) sont saisis, broyés et répartis par les barres de raclage et le filet, ce qui permet une décomposition plus rapide. Le risque de contamination du fourrage est ainsi réduit.

Mécanisme d'adaptation au sol



En position de travail, herse de prairie en position flottante



En position de transport ou de chargement, herse de prairie bloquée



Soulever, charger, fixer

Les œillets de levage et les pattes pour l'enfilage des sangles facilitent la fixation et l'arrimage fiable de la charge.



Accessoire traîné

Grâce à la conception structurelle de la herse de prairie, il est facile de travailler en marche avant.



Transport et manipulation

Le mécanisme de pliage permet d'obtenir une largeur hors tout réduite et donc des dimensions de transport intéressantes. L'utilisation du train roulant en option simplifie grandement la manipulation.

Mécanisme d'adaptation au sol



Le mécanisme d'adaptation au sol permet un traitement sur toute la surface et facilite les manœuvres sur terrain accidenté.

Le balancier peut se déplacer dans le trou oblong et réagir aux irrégularités du terrain.

Le mécanisme d'adaptation au sol peut être verrouillé pour le chargement ou pour les opérations d'accouplement/désaccouplement.

Bonnes propriétés de guidage

Les patins de guidage assurent un guidage optimal de l'accessoire sur le terrain et empêchent le châssis de s'accrocher ou de rester bloqué par des obstacles.



La version à châssis en plusieurs parties offre des propriétés supplémentaires. Lors de l'utilisation, les sections individuelles du châssis s'adaptent bien au terrain, même sur des surfaces accidentées.

Réglage de base

Le réglage de base de la hauteur et de l'inclinaison du manchon permet le montage sur tous les porte-outils mono-axes avec des hauteurs de montage ou des roues différentes.

Utilisation possible du filet des deux côtés

Le filet est composé d'anneaux et d'étoiles et représente le cœur et l'outil principal de travail de la herse de prairie. Les étoiles sont de formes différentes et ont des tiges simples d'un côté pour un traitement en douceur. De l'autre côté, des pointes sont disposées pour permettre un traitement intensif. Le filet peut être déposé et retourné en quelques gestes.



Étoiles avec tiges et pointes, utilisation des deux côtés

Conçu pour les prairies de montagne

Grâce à la conception structurelle et à la disposition du point de rotation, l'accessoire est adapté à une utilisation sur les prairies de montagne. La conception permet une adaptation maximale au sol et un travail confortable en combinaison avec un porte-outils mono-axe.

Herse de prairie

Aperçu des types et des compatibilités

MODÈLE DE PORTE-OUTILS			REX	MONDO M091	MONDO M141	KIPOS M141	URI E041	SWISS	MONTA M141	MONTA S141	MONTA M161	MONTA S161	MONTA M231	MONTA S231	VAREA M141	VAREA S141	VAREA M161	VAREA S161	VAREA M231	VAREA S231	ORBITO	
Désignation de l'accessoire	No d'art.																					
Herse de prairie WS200	1708		-	-	-	-	-	-	•	•	•	•	•	•	•	•	•	•	•	•	•	•
Herse de prairie WS300	1706		-	-	-	-	-	-	-	-	•	•	•	•	-	-	•	•	•	•	•	•



Avec le support de fixation de semoir en option, il est possible d'installer un semoir disponible dans le commerce et de ré-ensemencer ou sursemmer en même temps.

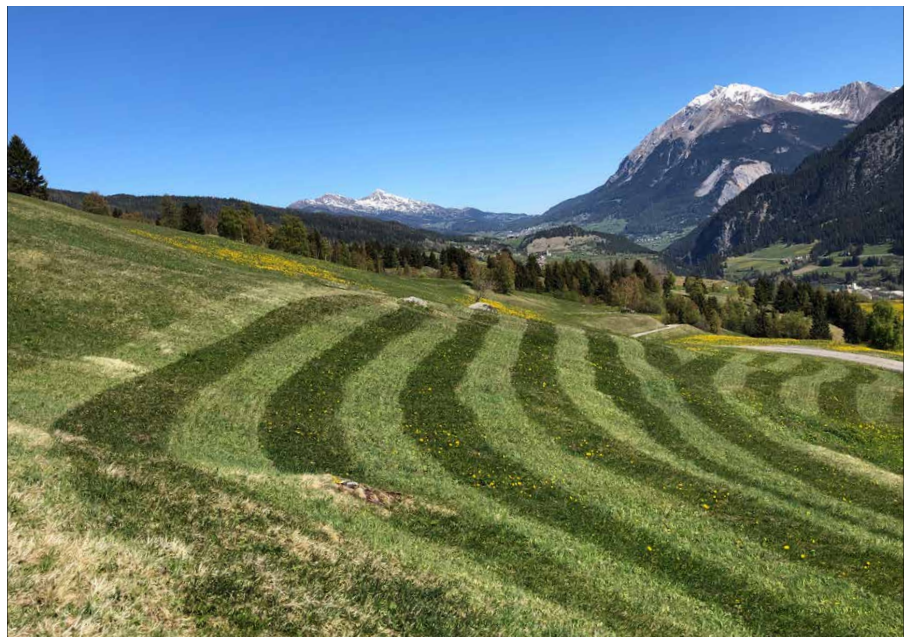
Principaux domaines d'utilisation



La combinaison d'outils Rapid avec la herse de prairie peut être utilisée pour des applications en prairie douces ou intensives grâce au filet pivotant.

Principaux domaines d'utilisation:

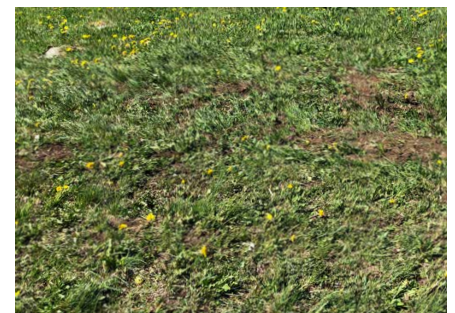
- Agriculture de montagne
- Agriculture
- Prairies



Résultat: prairie préparée pour la récolte de la coupe



Non traitée



Traitée